



## Manuale Installazione

# Global System



I prodotti software Nblade, Gcube e Atschool hanno un supporto tecnico di alto profilo: all'interno della console di amministrazione web, nel menù Sistema, troverete la voce Aggiornamenti. Tramite questa funzione avrete la possibilità, sottoscrivendo il canone annuo di supporto (compreso nel prezzo il primo anno), di aggiornare il prodotto con le nuove funzionalità e le eventuali correzioni dei problemi esistenti.



Questo servizio è affiancato da un forum di supporto tecnico per segnalare eventuali problemi o suggerimenti per migliorare i prodotti.

FORUM <http://support.gls-net.net>



## INDICE

---

Boot CD Rom (FASE 1).....	Pag. 3
Selezione Lingua Installazione (FASE 2).....	Pag. 4
Inizio Installazione (FASE 3).....	Pag. 4
Avanzamento Installazione (FASE 4).....	Pag. 5
Fine Installazione (FASE 5).....	Pag. 5
Prima esecuzione sistema NBlade (FASE 6).....	Pag. 6
Console web (FASE 7).....	Pag. 7
Cambio Indirizzo IP (FASE 8).....	Pag. 8
Cambiare Password Root (FASE 9).....	Pag. 11
Attivazione Licenza (FASE 10).....	Pag. 11

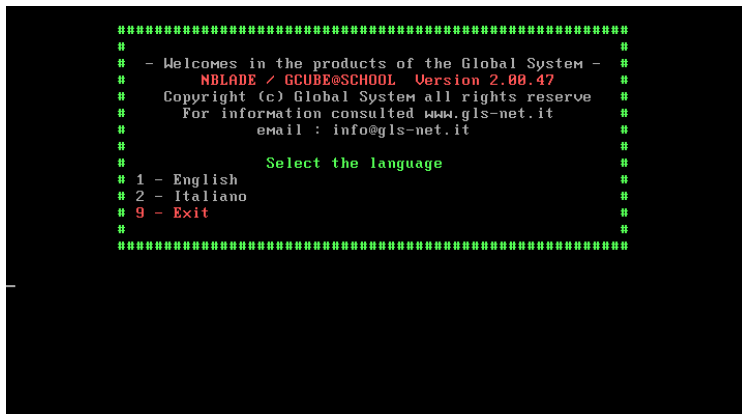


## - Installazione FASE 1

Accendere il Vostro Server ed inserire il cd di NBlade nell'apposito alloggiamento del lettore ottico CdRom, automaticamente verrà avviata la fase di installazione, se così non fosse controllate l'opzione "primary boot cd/dvd" nel Bios del server.



## - Installazione FASE 2



Digitare 1 o 2 per selezionare la lingua desiderata oppure 9 per annullare l'installazione premere ENTER per passare alla fase successiva.



## - Installazione FASE 3

```
*****
                          Trovato HardDisk
*****

Disk /dev/hda: 3221 MB, 3221225472 bytes
16 heads, 63 sectors/track, 6241 cylinders
Units = cylinders of 1000 * 512 = 516096 bytes

   Device Boot      Start         End      Blocks   Id  System
*****

Tutti i dati verranno persi
Proseguire con l'installazione di NBLADE YES/[NO] ?_
```

**ATTENZIONE se procedete con l'installazione tutto il contenuto del Vostro Hard Disk verrà cancellato.**

Digitare "YES" per proseguire con l'installazione.

Nel caso in cui il Vostro Hard Disk non sia nuovo (contenga già delle partizioni) verrà richiesto il riavvio dell'installazione per poter ultimare l'installazione del sistema NBlade.

```
Creazione partizioni OK - è necessario riavviare la procedura di installazione
Premere ENTER per riavviare
_
```

Premere INVIO Ripetere l'installazione dalla fase 1.



## - Installazione FASE 4

Creazione delle partizioni del sistema NBlade.

```
Ricerca disco fisso...
Tipo HDD /dev/hda :
#####
#
# PREPARAZIONE ALLA FORMATTAZIONE AUTOMATICA DEL DISCO /dev/hda #
#
#####

Inizio Installazione sistema NBLADE...
La dimensione dell'Hard Disk è /dev/hda : 3871 MB
Creazione partizione /dev/hda ...
Formattazione partizione di SWAP.../dev/hda2
Attivazione partizione di SWAP...
Creazione partizione ext3 Creazione file system /dev/hda3
Montaggio /dev/hda3 partizione dentro /mnt/target ...
Creazione partizione ext3 Creazione file system /dev/hda1
Montaggio /dev/hda1 partizione dentro /mnt/target/boot ...
Creazione partizione ext3 Creazione file system /dev/hda5
Montaggio /dev/hda5 partizione dentro /mnt/target/usr ...
Creazione partizione ext3 Creazione file system /dev/hda6
Montaggio /dev/hda6 partizione dentro /mnt/target/home ...
Creazione partizione ext3 Creazione file system /dev/hda7
```

Installazione del sistema NBlade sul Vostro Hard Disk.

L'installazione sistema è generalmente molto veloce :circa10 minuti .

Se l'indicatore di percentuale in basso a destra dello schermo rimane fermo per parecchi minuti o appaiono messaggi di errore ,riavviare e rieseguite la procedura di installazione dalla fase 1, se il problema persiste verificate il corretto funzionamento del Vostro hardware .

## - Installazione FASE 5

```
Attivazione DMA ... /etc/init.d/bootmisc.sh
Attivazione interfaccia di rete (/etc/network/interfaces)
Attivazione Hostname (/etc/hosts, /etc/hostname, /etc/mailname)
Attivazione DNS (/etc/resolv.conf)
Using /etc/sysconfig/i18nGenerazione file di Boot
Making a "real" /tmp (chmod 1777 /tmp)
Making /etc/mtabVerifica File
Impostazione password root /
Creazione Directory home per gli utenti
Creazione Directory root (/etc/aliases)
Attendere .... initrd Fatto ... boot.img
Ottimizzazione LILO ambiente chroot

Fase 4 : Attivazione Servizi

NBLADE Lancio script :

Step 5 : Fine Installazione

Smontaggio partizione ...
Smontaggio partizione Root ...

Installazione Completata !
```

L'installazione è Completata,

Premere INVIO e il server verrà riavviato automaticamente, rimuovete il cd di NBlade .



## - Installazione FASE 6

**ATTENZIONE Il sistema NBlade si avvia con indirizzo IP 192.168.1.1, per modificare tale indirizzo andate alla Fase 8.**

Avvio del Vostro Server con il sistema NBlade.



Questa è la fase di check del sistema, dei servizi e della licenza.

```
Global System NONE Version 2.00.47 - 2.6.13 - NB-P2
Configurate il sistema NONE con browser Internet Explorer
superiore alla versione 5.5 o Firefox all'indirizzo URL:
https://192.168.1.1:1518

Display
##### [ 22-01-2006 14:13 ] #####
# LICENZA NON ATTIVA #
# 22-01-2006 14:12>Reload interfacce #
# 22-01-2006 14:13>Aggiorno server web #
# #####

Stato Sistema
-----
CPU ***** 2 % | LAN TX ***** 0 % | WAN TX ***** 0 %
RAM ##### 18 % | LAN RX ***** 0 % | WAN RX ***** 0 %
DMZ TX ***** 0 % | LAN1 TX ***** 0 % | LAN2 TX ***** 0 %
DMZ RX ***** 0 % | LAN1 RX ***** 0 % | LAN2 RX ***** 0 %

[Cli: ?] - [Lic: ?] - [Vendor: ?]
```

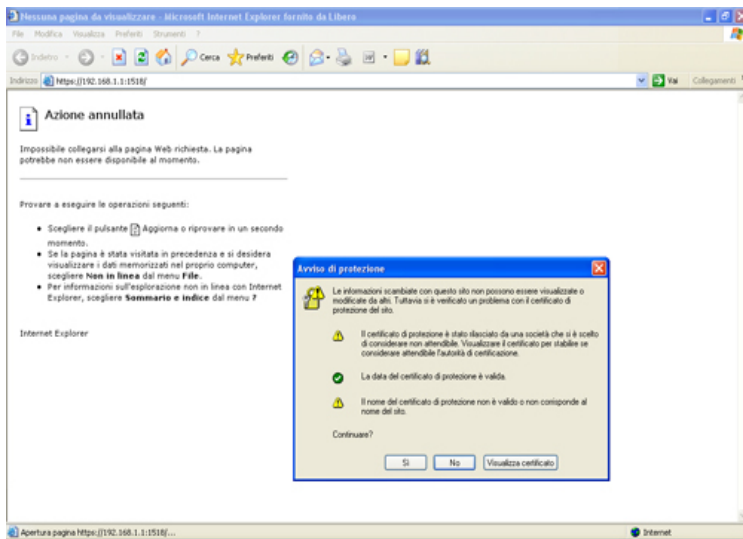
Ora l'installazione di NBlade è completata ed il sistema è avviato.



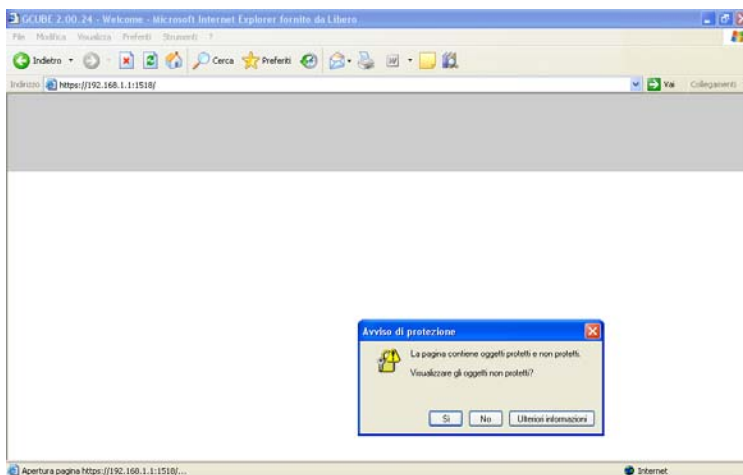
## - Installazione FASE 7

Aprire un browser di internet e digitare l'indirizzo <https://192.168.1.1:1518> ed entrare nella console di amministrazione del sistema NBlade.

Premere su "Sì" per accettare l'avviso di protezione.

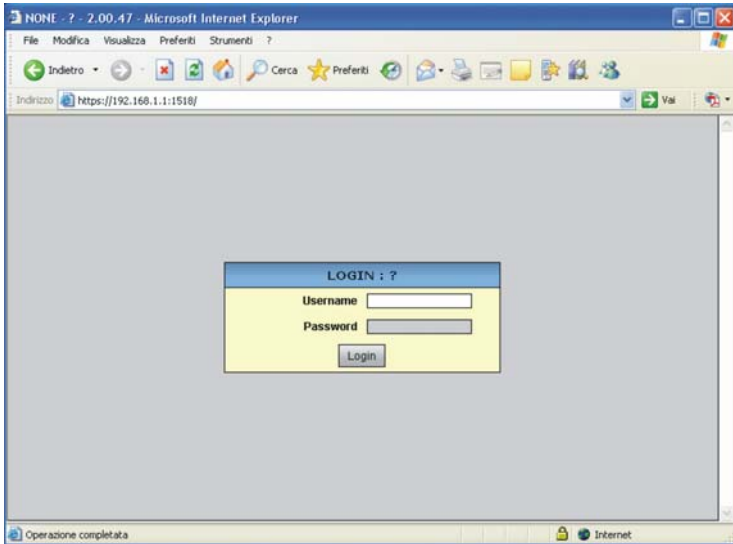


Premere sì per visualizzare gli "Oggetti non protetti" ...





Inserire Username “admin” e Password “admin” per accedere alla console di amministrazione.

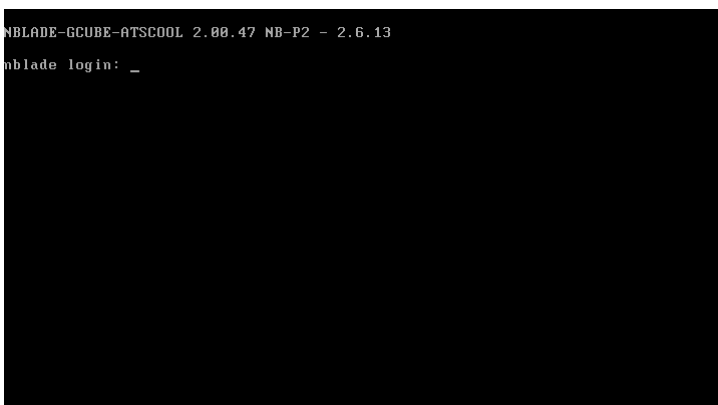


Premere il bottone “Login”

## - Installazione FASE 8

Cambiare Indirizzo IP della console di amministrazione.

Premere alt+F2

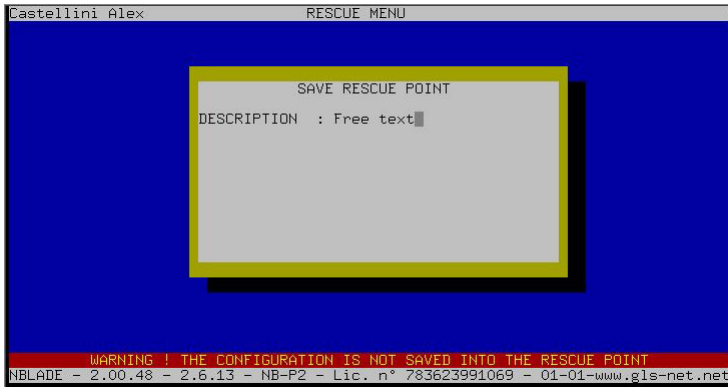


Inserire come utenza: admin  
E come password: admin (la password dell'utente admin)

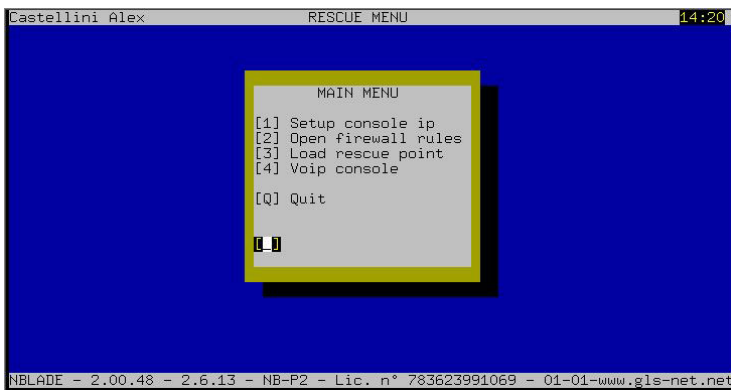




Digitare S per salvare le modifiche apportate .



Digitare la descrizione del salvataggio (cambiato IP LAN). Premere invio per confermare l'operazione



Digitate Q per uscire e effettuare le modifiche.



## - Installazione FASE 9

### IMPORTANTE Cambiare Password root di default del sistema

Premere alt+F2

```
NBLADE-GCUBE-ATSCOOL 2.00.47 NB-P2 - 2.6.13
nblade login: root
Password:
You are required to change your password immediately (root enforced)
Changing password for root
(current) UNIX password: _
```

Inserire come utenza: "root"  
E come password: "root "

Il sistema chiede di cambiare la password di default ; digitare "root" , premere INVIO e inserire la nuova password con 8 caratteri, ridigitarla per conferma.  
Digitare exit per uscire dal sistema.

## - Installazione FASE 10

### Attivazione Licenza:

**Il sistema di attivazione della licenza è completamente automatizzato;**

**Requisiti:**

- **Email di conferma acquisto prodotto**
- **Browser internet con accesso alla rete internet**

Aprire un browser di internet come indicato nella FASE 7 , andare nel Menu sistema nella voce Licenza.



Cliccare sul bottone “Attiva licenza”

The screenshot shows the Global System web interface in Microsoft Internet Explorer. The browser address bar shows `https://192.168.1.1:1518/index.scw`. The page header includes the Global System logo and a green status box with the following text: `***** 22-01-2006 18:03 *****`, `22-01-2006 14:12>Reload interfacce`, and `22-01-2006 14:13>Aggiorno server web`. The main content area is divided into two sections: 'MENU' UTENTE' on the left and 'LICENZA DEL SISTEMA' on the right. The 'LICENZA DEL SISTEMA' section contains a table with the following data:

LICENZA DEL SISTEMA	
Licenza n°	? <input type="button" value="Attiva licenza"/>
Licenziata a	?
Validità	
Versione software	2.00.47 - 2.6.13 - NB-P2
Ultimo update	<input type="button" value="Verifica licenza"/>
Backup	[ Backup - Ripristino ]

The status bar at the bottom indicates 'Operazione completata' and 'Internet'.

Cliccare sul bottone “Attiva il prodotto con login e numero di licenza”

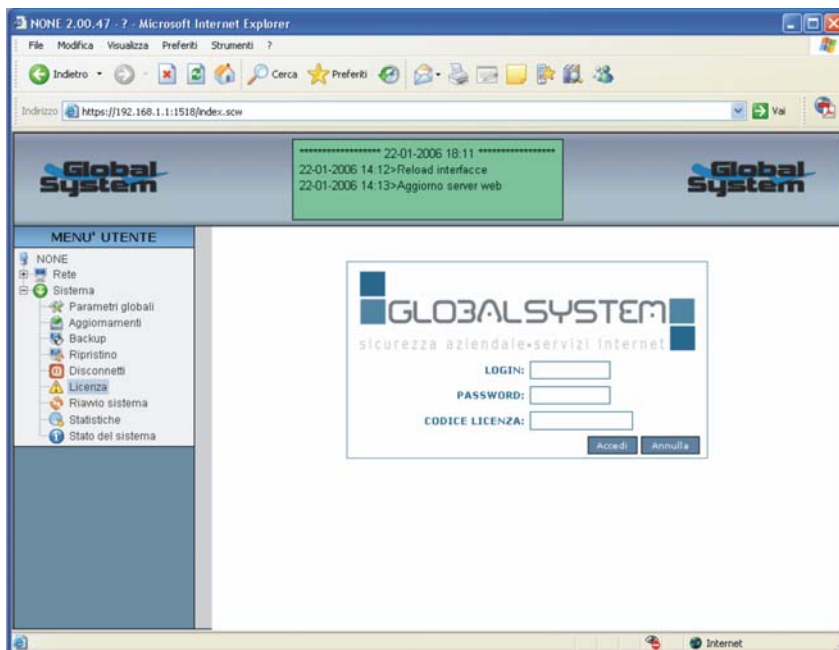
The screenshot shows the Global System web interface in Microsoft Internet Explorer. The browser address bar shows `https://192.168.1.1:1518/index.scw`. The page header includes the Global System logo and a green status box with the following text: `***** 22-01-2006 18:08 *****`, `22-01-2006 14:12>Reload interfacce`, and `22-01-2006 14:13>Aggiorno server web`. The main content area is divided into two sections: 'MENU' UTENTE' on the left and 'LICENZA DEL SISTEMA' on the right. The 'LICENZA DEL SISTEMA' section contains a warning message: **ATTENZIONE !!** *Le variazioni possono essere effettuate solo se esiste e funziona la connessione ad internet. Se siete già in possesso del numero di licenza e dei dati di accesso al portale Global System cliccate sul tasto qua sotto per attivare il sistema.* Below the warning is a button: . The section also contains a table with the following data:

Serial	EZC2Cx98i6NINyMDcuovMTS2hkJ DhVzvyYYjR-HkBSn0C7MUcyRfC7w XOJA+ksd8i49p8s6vdQLm1OjLfh 1xMB1camy54vgH1tdjCG
Key	
<input type="button" value="Attiva licenza manualmente"/>	
L'attivazione manuale è una operazione che può essere fatta sol su segnalazione dell'assistenza tecnica Global System.	
Licenziata a	?

The status bar at the bottom indicates 'Operazione completata' and 'Internet'.



Compilare i campi LOGIN, PASSWORD e CODICE LICENZA (che vi sono stati comunicati via Email) .



Premere sul tasto “Accedi” per attivare la licenza.

Se la procedura va a buon fine appare un messaggio “Licenza locale Valida”, nel caso di errore verificare i dati inseriti o contattare l’assistenza.